

ترحيب

تهدف كلية اللغات والترجمة إلى إعداد أجيال من الخريجين يجيدون اللغات الأجنبية والترجمة منها وإليها . كما تعمل كلية اللغات والترجمة على إعداد خريجيها وتجهيزهم للمنافسة في سوق العمل في المجالات المختلفة التي تتطلب التعامل باللغات الأجنبية . كما تسعى الكلية إلى تدعيم روابط التواصل بين الثقافات ، خاصة وأن الحضارة المصرية هي حضارة إنفتاح على الآخر . ومن ثم فإن جميع المقررات الدراسية قد تم إختيارها لمواكبة التطور على الصعيدين التنموى والإنسانى . كما تم إعداد المقررات الدراسية طبقا لمعايير الجودة والإعتماد الأكاديمى.

عميد الكلية

أ.د / منى أحمد الحلوانى

الفهرس

الصفحة	الموضوعات
٥	جامعة أكتوبر
٦	الرؤية - الرسالة - القيم المشتركة
٧	الهيكل التنظيمي للكلية
٨	وحدة ضمان الجودة
٩	الهيكل التنظيمي لوحدة ضمان الجودة
١٠	أقسام الكلية
٢٦	قواعد قبول وتحويل الطلاب
٣٣	السياسات العامة للكلية
٣٤	الخدمات الطلابية

جامعة ٦ أكتوبر

تأسست الجامعة بالقرار الجمهوري رقم ٢٤٣ لعام ١٩٩٦ م ، ثم حصلت على عضوية اتحاد الجامعات العربية عام ١٩٩٧ م . و لجامعة السادس من أكتوبر موقع ومكانة متميزة بين الجامعات الأخرى ، ويتمتع خريجوا الجامعة بسمعة طيبة في سوق العمل في الميادين المختلفة . وجميع الدرجات التي تمنحها الجامعة معتمدة ومُعادلة من المجلس الأعلى للجامعات. و تُعد جامعة السادس من أكتوبر جامعة لها صبغة مؤسسية خاصة ، لكونها مؤسسة مملوكة لمؤسسات أخرى. إضافة لكونها صرحاً أكاديمياً تعليمياً ضخماً يضم نخبة من الأساتذة والمتخصصين في شتى مجالات العلم والمعرفة.

و تعد المساحة الإجمالية للجامعة أكثر من ١٧٠ الف متر مربع ، أي أكثر من ٤٠ فدانا ، أما إجمالي عدد الطلاب بالجامعة فيبلغ ١٢٠٠٠ طالب وطالبة ، يحملون أكثر من ٤٢ جنسية عربية وأجنبية ، ويشكل الوافدون ثلث هذا العدد. كما تشغل مساحات المباني التعليمية والخدمية بالحرم الجامعي حوالي ٤٩٥٠٠ متراً مربعاً أي بنسبة (٢٨٪) من إجمالي مساحه الحرم الجامعي ، وهذا يعني أن المساحة المخصصة للملاعب والحدائق والطرق بالجامعة تصل إلى نحو (٧٢٪) . أي أن نسبة المساحات الخضراء والملاعب بالجامعة كبيرة، مما يتيح جواً صحياً نقياً و بيئة تعليمية مناسبة . وتضم الجامعة نحو (١٢٤)مدرجاً وقاعة دراسة مزودة بالوسائل والأجهزة السمعية والبصرية الحديثة والوسائط المتعددة. كذلك يوجد بالجامعة(١٨٩) معملاً ومختبراً بسعة إجمالية ٦٨٥٢ طالباً . أما إجمالي السعة التدريسية للمدرجات والقاعات الدراسية والورش يزيد عن عشرين ألف طالب يمكن استيعابهم جميعاً في وقت واحد .

كليات الجامعة

سنة الإنشاء	الكلية	م
١٩٩٦	كلية الطب والجراحة	١
١٩٩٦	كلية الصيدلة	٢
١٩٩٦	كلية العلاج الطبيعي	٣
١٩٩٨	كلية طب الأسنان	٤
١٩٩٨	كلية العلوم الطبية التطبيقية	٥
١٩٩٦	كلية الهندسة	٦
١٩٩٦	كلية نظم المعلومات وعلوم الحاسب	٧
١٩٩٩	كلية الفنون التطبيقية	٨
١٩٩٦	كلية الاقتصاد والإدارة	٩
١٩٩٦	كلية الإعلام وفنون الإتصال	١٠
١٩٩٦	كلية اللغات والترجمة	١١
١٩٩٨	كلية السياحة والفنادق	١٢
١٩٩٩	كلية التربية التي	١٣
١٩٩٨	كلية العلوم الاجتماعية	١٤

رؤية كلية اللغات والترجمة:

تسعى كلية اللغات والترجمة / جامعة ٦ أكتوبر إلى الوصول إلى الاعتماد الأكاديمي وتطوير برامج للغات لتحقيق درجة عالية من التنافسية على المستوى الإقليمي والدولي.

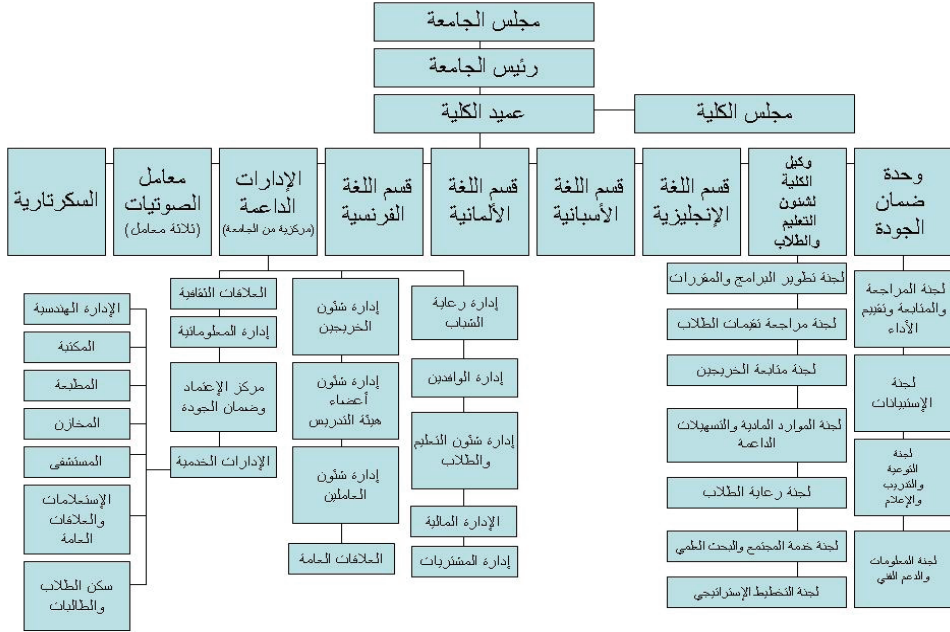
رسالة كلية اللغات والترجمة:

إعداد وتخريج كوادر مؤهلة علمياً وعملياً وأخلاقياً من خلال تقديم برامج تعليمية تهدف إلى اكتساب مهارات لغوية ومهنية لتحقيق التواصل مع أصحاب الثقافات الأخرى. كما تلتزم الكلية بدعم البحث العلمي وتقديم خدمة مجتمعية في القطاعات المختلفة المعنية باللغات والترجمة.

القيم المشتركة:

الأمانة والنزاهة – الريادة – التميز – التطوير المستمر – الحفاظ على الهوية – النطلع إلى العالمية والنظرة المستقبلية

الهيكل التنظيمي لكلية اللغات



وحدة ضمان الجودة بكلية اللغات والترجمة

أولاً : رؤية وحدة ضمان الجودة بكلية اللغات و الترجمة

العمل على إيجاد قنوات إتصال مع الهيئات القومية والدولية التي تهتم بتقويم ضمان الجودة في التعليم الجامعي لتبادل الخبرة بما يطور من أداء العملية التعليمية ، و ذلك لتقديم خدمة متميزة لطلاب الجامعة ، ومنطقة السادس من أكتوبر و للمجتمع، تماشياً مع أفضل المستويات القومية والعالمية.

ثانياً : رسالة وحدة ضمان الجودة بكلية اللغات و الترجمة

تقويم الأداء لكافة العناصر (البرامج و المقررات و الأنشطة) الخاصة بالمنظومة التعليمية، في ضوء معايير الأداء القومى من أجل تحقيق الجودة والتطوير المستمر لمنظومة التعليم الجامعى، والإرتقاء بمستوى الكفاءة والقدرة التنافسية لخرجات هذا التعليم الجامعى، والتي يتحقق معها التميز على خريطة الجامعات سواء على المستوى القومى أو العربي أو العالمى.

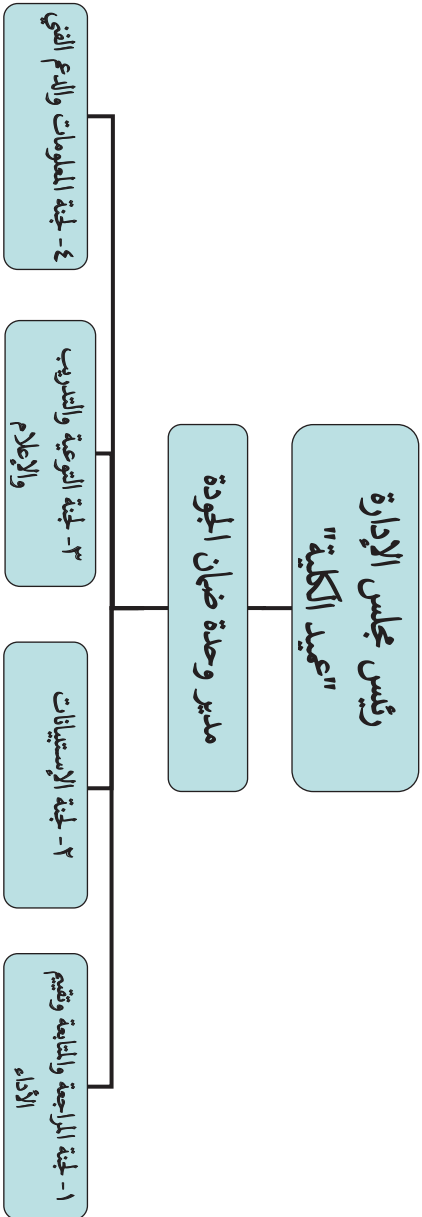
ثالثاً : أهداف وحدة ضمان الجودة بكلية اللغات و الترجمة

تهدف الوحدة إلى تقويم الأداء بكلية اللغات والترجمة وتطوير العملية التعليمية وخدمة المجتمع وذلك من خلال الأهداف الفرعية التالية :

- نشر ثقافة الجودة بين أعضاء هيئة التدريس والطلاب من خلال تنظيم حلقات النقاش وورش العمل والدورات التدريبية التي تعنى بتقويم الأداء و ضمان الجودة.
- إنشاء قاعدة معلومات وملفات متكاملة لجميع البرامج والمقررات الدراسية تمهيداً لإعتماد ما يتفق منها مع المعايير القومية والهيئات المحلية المختصة.
- تحديد جوانب القوة والضعف في الإمكانيات والبرامج الدراسية لتقديم المقترحات والوسائل المناسبة للتغلب عليها
- وضع خطط العمل بأوقات ومسئوليات وتحديد الإمكانيات اللازمة.
- إعداد ومتابعة البرامج التدريبية التي تسهم في تطبيق آليات ضمان الجودة الداخلية .
- النمو المهني لأعضاء هيئة التدريس وبصفة خاصة برامج التدريب لإستكمال ملفات البرامج والمقررات الدراسية وفي إستخدام الإنترنت والتكنولوجيا المتطورة في العملية التعليمية.
- متابعة تطوير الكلية للوائحها و لبرامجها للوصول بالخريجين إلى مستوى متميز بين خريجي الكليات المناظرة بما يحقق لهم القدرة التنافسية العالية في سوق العمل المحلي والعربي والدولي.
- تقويم العملية التعليمية من خلال قياس مدخلات ومخرجات العملية التعليمية (هيئة التدريس – العاملون – الطلاب – الخريجون ... إلخ)
- تبادل الخبرات والأفكار الخاصة بتطوير التعليم مع الوحدات المماثلة المصرية والعربية والإستفادة منها في تحقيق التطوير المنشود.

الهيكل التنظيمي لوحة ضمان الجودة

كلية اللغات والترجمة - جامعة ٦ أكتوبر



مدير وحدة ضمان الجودة

د. جهان نور ديب

برنامج ليسانز اللغة الإنجليزية
الفرقة الأولى

الفصل الدراسي الأول

النهاية العظمى	نوع الامتحان	عدد الساعات الأسبوعية	المقرر الدراسي	م
١٠٠	أعمال سنة (٢٥) + شفوي (٥٠) + تحريري (٥٠)	٤	صوتيات	١
١٠٠	أعمال سنة (٤٠) + تحريري (٦٠)	٤	محادثة	٢
ممتدة	أعمال سنة (٤٠) + تحريري (٦٠)	٤	ترجمة من الإنجليزية إليها	٣
١٠٠	أعمال سنة (٤٠) + تحريري (٦٠)	٤	نثر وقصة	٤
١٠٠	أعمال سنة (٤٠) + تحريري (٦٠)	٢	شعر	٥
ممتدة	أعمال سنة (٤٠) + تحريري (٦٠)	٤	لغة عربية	٦
ممتدة	أعمال سنة (٤٠) + تحريري (٦٠)	٣	لغة أجنبية ثانية	٧

ملاحظة هامة: على الطالب الحصول على شهادة الرخصة الدولية لقيادة الحاسب الآلي وذلك قبل التخرج. ICDL.

الفصل الدراسي الثاني

النهاية العظمى	نوع الامتحان	عدد الساعات الأسبوعية	المقرر الدراسي	م
١٠٠	أعمال سنة (٤٠) + تحريري (٦٠)	٤	لغويات	١
١٠٠	أعمال سنة (٤٠) + تحريري (٦٠)	٤	مقال	٢
١٠٠	أعمال سنة (٤٠) + تحريري (٦٠)	٤	ترجمة من الإنجليزية إليها	٣
١٠٠	أعمال سنة (٤٠) + تحريري (٦٠)	٤	مسرحيات	٤
١٠٠	أعمال سنة (٤٠) + تحريري (٦٠)	٢	نقد	٥
١٠٠	أعمال سنة (٤٠) + تحريري (٦٠)	٤	لغة عربية	٦
١٠٠	أعمال سنة (٤٠) + تحريري (٦٠)	٣	لغة أجنبية ثانية	٧

الفرقة الثانية

الفصل الدراسي الأول

النهاية العظمى	نوع الامتحان	عدد الساعات الأسبوعية	المقرر الدراسي	م
١٠٠	نوع الامتحان (٤٠) أعمال سنة (٦٠) تحريري	٤	لغويات	١
١٠٠	نوع الامتحان (٤٠) أعمال سنة (٦٠) تحريري	٤	محادثات	٢
ممتدة	نوع الامتحان (٤٠) أعمال سنة (٦٠) تحريري	٤	ترجمة من الانجليزية وإليها	٣
ممتدة	نوع الامتحان (٤٠) أعمال سنة (٦٠) تحريري	٢	ترجمة منظورة	٤
١٠٠	نوع الامتحان (٤٠) أعمال سنة (٦٠) تحريري	٤	نثر وقصة	٥
١٠٠	نوع الامتحان (٤٠) أعمال سنة (٦٠) تحريري	٢	شعر	٦
ممتدة	نوع الامتحان (٤٠) أعمال سنة (٦٠) تحريري	٤	لغة عربية	٧
ممتدة	نوع الامتحان (٤٠) أعمال سنة (٦٠) تحريري	٣	لغة أجنبية ثانية	٨

الفصل الدراسي الثاني

النهاية العظمى	نوع الامتحان	عدد الساعات الأسبوعية	المقرر الدراسي	م
١٠٠	نوع الامتحان (٤٠) أعمال سنة (٦٠) تحريري	٤	صوتيات	١
١٠٠	نوع الامتحان (٤٠) أعمال سنة (٦٠) تحريري	٤	مقال	٢
١٠٠	نوع الامتحان (٤٠) أعمال سنة (٦٠) تحريري	٤	ترجمة من الانجليزية وإليها	٣
١٠٠	نوع الامتحان (٤٠) أعمال سنة (٦٠) تحريري	٢	ترجمة منظورة	٤
١٠٠	نوع الامتحان (٤٠) أعمال سنة (٦٠) تحريري	٤	مسرحيات	٥
١٠٠	نوع الامتحان (٤٠) أعمال سنة (٦٠) تحريري	٢	نقد	٦
١٠٠	نوع الامتحان (٤٠) أعمال سنة (٦٠) تحريري	٤	لغة عربية	٧
١٠٠	نوع الامتحان (٤٠) أعمال سنة (٦٠) تحريري	٣	لغة أجنبية ثانية	٨
١٠٠	نوع الامتحان (٤٠) أعمال سنة (٦٠) تحريري	٢	حاضرة القرنين ١٦،١٥	٩

الفقرة الثالثة

الفصل الدراسي الأول

النهاية العظمى	نوع الامتحان	عدد الساعات الأسبوعية	المقرر الدراسي	م
١٠٠	أعمال سنة + (٦٠) تحريري	٣	لغويات	١
١٠٠	أعمال سنة + (٦٠) تحريري	٢	محادثة	٢
ممتدة	أعمال سنة + (٦٠) تحريري	٢	ترجمة من الانجليزية وإليها	٣
١٠٠	أعمال سنة + (٦٠) تحريري	٤	نثر وقصة	٤
١٠٠	أعمال سنة + (٦٠) تحريري	٢	شعر	٥
ممتدة	أعمال سنة + (٦٠) تحريري	٣	ترجمة تتبعية	٦
ممتدة	أعمال سنة + (٦٠) تحريري	٣	ترجمة فورية	٧
ممتدة	أعمال سنة + (٦٠) تحريري	٤	لغة عربية	٨
ممتدة	أعمال سنة + (٦٠) تحريري	٣	لغة أجنبية ثانية	٩
ممتدة	أعمال سنة + (٦٠) أعمال فصلية	٢	قاعة بحث	١٠
١٠٠	أعمال سنة + (٦٠) تحريري	٢	حاضرة القرنين ١٨،١٧	١١

الفصل الدراسي الثاني

النهاية العظمى	نوع الامتحان	عدد الساعات الأسبوعية	المقرر الدراسي	م
١٠٠	أعمال سنة + (٦٠) تحريري	٣	لغويات	١
١٠٠	أعمال سنة + (٦٠) تحريري	٢	محادثة	٢
١٠٠	أعمال سنة + (٦٠) تحريري	٢	ترجمة من الانجليزية وإليها	٣
١٠٠	أعمال سنة + (٦٠) تحريري	٤	مسرحيات	٤
١٠٠	أعمال سنة + (٦٠) تحريري	٢	نقد	٥
١٠٠	أعمال سنة + (٦٠) تحريري	٣	ترجمة تتبعية	٦
١٠٠	أعمال سنة + (٦٠) تحريري	٣	ترجمة فورية	٧
١٠٠	أعمال سنة + (٦٠) تحريري	٤	لغة عربية	٨
١٠٠	أعمال سنة + (٦٠) تحريري	٣	لغة أجنبية ثانية	٩
١٠٠	أعمال سنة + (٦٠) أعمال فصلية	٢	قاعة بحث	١٠
١٠٠	أعمال سنة + (٦٠) تحريري	٢	حاضرة القرن ١٩	١١

الفرقة الرابعة

الفصل الدراسي الأول

النهائية العظمى	نوع الامتحان	عدد الساعات الأسبوعية	المقرر الدراسي	م
١٠٠	أعمال سنة (٦٠) + تحريري (٤٠)	٣	لغويات	١
١٠٠	أعمال سنة (٦٠) + تحريري (٤٠)	٢	محادثة	٢
ممتدة	أعمال سنة (٦٠) + تحريري (٤٠)	٢	ترجمة من الانجليزية واليها	٣
ممتدة	أعمال سنة (٦٠) + تحريري (٤٠)	٤	نثر وقصة	٤
١٠٠	أعمال سنة (٦٠) + تحريري (٤٠)	٢	شعر	٥
ممتدة	أعمال سنة (٦٠) + تحريري (٤٠)	٣	ترجمة تتبعية	٦
ممتدة	أعمال سنة (٦٠) + تحريري (٤٠)	٣	ترجمة فورية	٧
١٠٠	أعمال سنة (٦٠) + تحريري (٤٠)	٢	حصارة القرن ٢٠	٨
ممتدة	أعمال سنة (٦٠) + تحريري (٤٠)	٤	لغة عربية	٩
ممتدة	أعمال سنة (٦٠) + تحريري (٤٠)	٣	لغة أجنبية ثانية	١٠
ممتدة	١٠٠ أعمال سنة	٢	قاعة بحث	١١

الفصل الدراسي الثاني

النهائية العظمى	نوع الامتحان	عدد الساعات الأسبوعية	المقرر الدراسي	م
١٠٠	أعمال سنة (٦٠) + تحريري (٤٠)	٣	لغويات	١
١٠٠	أعمال سنة (٦٠) + تحريري (٤٠)	٢	مقال	٢
١٠٠	أعمال سنة (٦٠) + تحريري (٤٠)	٢	ترجمة من الانجليزية واليها	٣
١٠٠	أعمال سنة (٦٠) + تحريري (٤٠)	٤	مسرحيات	٤
١٠٠	أعمال سنة (٦٠) + تحريري (٤٠)	٢	شعر	٥
١٠٠	أعمال سنة (٦٠) + تحريري (٤٠)	٣	ترجمة تتبعية	٦
١٠٠	أعمال سنة (٦٠) + تحريري (٤٠)	٣	ترجمة فورية	٧
١٠٠	أعمال سنة (٦٠) + تحريري (٤٠)	٤	لغة عربية	٨
١٠٠	أعمال سنة (٦٠) + تحريري (٤٠)	٣	لغة أجنبية ثانية	٩
١٠٠	أعمال سنة (٦٠) + تحريري (٤٠)	٢	مقرر اختياري	١٠
١٠٠	١٠٠ أعمال سنة	٢	قاعة بحث	١١

برنامج ليسانس اللغة الفرنسية
الفرقة الأولى

الفصل الدراسي الأول

النهاية العظمى	توزيع درجات الامتحان	عدد الساعات الأسبوعية	المقرر الدراسي	م
١٠٠	أعمال سنة (٤٠) + تحريرى (٦٠)	٦	قواعد لغة	١
١٠٠	أعمال سنة (٥٠) + شفوى (٥٠)	٥	محادثات	٢
١٠٠	أعمال سنة (٥٠) + تحريرى (٥٠)	٤	ترجمة إلى العربية	٣
١٠٠	أعمال سنة (٥٠) + تحريرى (٥٠)	٢	مقال	٤
ممتدة	أعمال سنة	١	قاعة بحث	٥
ممتدة	أعمال سنة (٦٠) + تحريرى (٤٠)	٤	لغة عربية	٦
ممتدة	أعمال سنة (٦٠) + تحريرى (٤٠)	٣	لغة أجنبية ثانية	٧

الفصل الدراسي الثانى

النهاية العظمى	توزيع درجات الامتحان	عدد الساعات الأسبوعية	المقرر الدراسي	م
١٠٠	أعمال سنة (٤٠) + تحريرى (٦٠)	٥	نصوص	١
١٠٠	أعمال سنة (٤٠) + تحريرى (٦٠)	٤	تاريخ أدب وحضارة	٢
١٠٠	أعمال سنة (٥٠) + تحريرى (٥٠)	٤	ترجمة إلى الفرنسية	٣
١٠٠	أعمال سنة (٥٠) + تحريرى (٥٠)	٤	مطالعات	٤
١٠٠	أعمال سنة	١	قاعة بحث	٥
١٠٠	أعمال سنة (٦٠) + تحريرى (٤٠)	٤	لغة عربية	٦
١٠٠	أعمال سنة (٦٠) + تحريرى (٤٠)	٣	لغة أجنبية ثانية	٧

الفرقة الثانية

الفصل الدراسي الأول

النهائية العظمى	توزيع درجات الامتحان	عدد الساعات الأسبوعية	المقرر الدراسي	م
١٠٠	أعمال سنة (٤٠) + تحريرى (٦٠)	٦	قواعد لغة	١
١٠٠	أعمال سنة (٥٠) + شئوى (٥٠)	٥	محادثات	٢
١٠٠	أعمال سنة (٥٠) + تحريرى (٥٠)	٢	مقال	٣
١٠٠	أعمال سنة (٥٠) + تحريرى (٥٠)	٤	ترجمة من الفرنسية	٤
ممتدة	أعمال سنة	٢	قاعة بحث	٥
ممتدة	أعمال سنة (٦٠) + تحريرى (٤٠)	٤	لغة عربية	٦
ممتدة	أعمال سنة (٦٠) + تحريرى (٤٠)	٣	لغة أجنبية ثانية	٧

الفصل الدراسي الثانى

النهائية العظمى	توزيع درجات الامتحان	عدد الساعات الأسبوعية	المقرر الدراسي	م
١٠٠	أعمال سنة (٤٠) + تحريرى (٦٠)	٥	نصوص	١
١٠٠	أعمال سنة (٤٠) + تحريرى (٦٠)	٤	تاريخ أدب وحضارة	٢
١٠٠	أعمال سنة (٥٠) + تحريرى (٥٠)	٤	مطالعات	٣
١٠٠	أعمال سنة (٥٠) + تحريرى (٥٠)	٤	ترجمة من العربية	٤
١٠٠	أعمال سنة	٢	قاعة بحث	٥
١٠٠	أعمال سنة (٦٠) + تحريرى (٤٠)	٤	لغة عربية	٦
١٠٠	أعمال سنة (٦٠) + تحريرى (٤٠)	٣	لغة أجنبية ثانية	٧

الفرقة الثالثة

الفصل الدراسي الأول

م	المقرر الدراسي	عدد الساعات الأسبوعية	توزيع درجات الامتحان	م
١	قواعد لغة	٦	(٤٠) أعمال سنة + (٦٠) تحريري	١
٢	محادثات	٥	(٥٠) أعمال سنة + (٥٠) شفوي	٢
٣	مقال	٢	(٥٠) أعمال سنة + (٥٠) تحريري	٣
٤	ترجمة إلى العربية	٦	(٥٠) أعمال سنة + (٥٠) تحريري	٤
٥	قاعة بحث	٢	أعمال سنة	٥
٦	لغة عربية	٤	(٤٠) أعمال سنة + (٦٠) تحريري	٦
٧	لغة أجنبية ثانية	٣	(٤٠) أعمال سنة + (٦٠) تحريري	٧

الفصل الدراسي الثاني

م	المقرر الدراسي	عدد الساعات الأسبوعية	توزيع درجات الامتحان	م
١	نصوص	٥	(٤٠) أعمال سنة + (٦٠) تحريري	١
٢	تاريخ أدب وحضارة	٤	(٤٠) أعمال سنة + (٦٠) تحريري	٢
٣	مطالعات	٤	(٥٠) أعمال سنة + (٥٠) تحريري	٣
٤	ترجمة إلى الفرنسية	٦	(٥٠) أعمال سنة + (٥٠) تحريري	٤
٥	قاعة بحث	٢	أعمال سنة	٥
٦	لغة عربية	٤	(٤٠) أعمال سنة + (٦٠) تحريري	٦
	لغة أجنبية ثانية	٣	(٤٠) أعمال سنة + (٦٠) تحريري	٧

الفزقة الرابعة

الفصل الدراسي الأول

النهاية العظمى	توزيع درجات الامتحان	عدد الساعات الأسبوعية	المقرر الدراسي	م
١٠٠	توزيع أعمال سنة (٤٠) + تحريبي (٦٠)	٦	قواعد لغة	١
١٠٠	أعمال سنة (٥٠) + شفوي (٥٠)	٥	محادثات	٢
١٠٠	أعمال سنة (٥٠) + تحريبي (٥٠)	٢	مقال	٣
١٠٠	أعمال سنة (٥٠) + تحريبي (٥٠)	٦	ترجمة إلى العربية	٤
ممتدة	أعمال سنة	٢	قاعة بحث	٥
ممتدة	أعمال سنة (٦٠) + تحريبي (٤٠)	٤	لغة عربية	٦
ممتدة	أعمال سنة (٦٠) + تحريبي (٤٠)	٣	لغة أجنبية ثانية	٧

الفصل الدراسي الثاني

النهاية العظمى	توزيع درجات الامتحان	عدد الساعات الأسبوعية	المقرر الدراسي	م
١٠٠	أعمال سنة (٤٠) + تحريبي (٦٠)	٥	نصوص	١
١٠٠	أعمال سنة (٤٠) + تحريبي (٦٠)	٤	تاريخ أدب وحضارة	٢
١٠٠	أعمال سنة (٥٠) + تحريبي (٥٠)	٤	مطالعات	٣
١٠٠	أعمال سنة (٥٠) + تحريبي (٥٠)	٦	ترجمة إلى الفرنسية	٤
١٠٠	أعمال سنة	٢	قاعة بحث	٥
١٠٠	أعمال سنة (٦٠) + تحريبي (٤٠)	٤	لغة عربية	٦
١٠٠	أعمال سنة (٦٠) + تحريبي (٤٠)	٣	لغة أجنبية ثانية	٧

برنامج ليسانس اللغة الألمانية
الفرقة الأولى

الفصل الدراسي الأول

النهاية العظمى	توزيع درجات الامتحان	عدد الساعات الأسبوعية	المقرر الدراسي	م
١٠٠	أعمال سنة (٥٠) + تحريري (٥٠)	٦	صوتيات	١
١٠٠	أعمال سنة (٥٠) + تحريري (٥٠)	٤	مطالعات	٢
١٠٠	أعمال سنة (٥٠) + تحريري (٥٠)	٢	ترجمة من وإلى العربية	٣
ممتدة	أعمال سنة (٥٠) + تحريري (٥٠)	٦	نصوص أدبية	٤
ممتدة	أعمال سنة (٥٠) + تحريري (٥٠)	١	مادة قومية	٥
ممتدة	أعمال سنة (٤٠) + تحريري (٦٠)	٤	لغة عربية	٦
ممتدة	أعمال سنة (٤٠) + تحريري (٦٠)	٣	لغة أجنبية ثانية	٧

الفصل الدراسي الثاني

النهاية العظمى	توزيع درجات الامتحان	عدد الساعات الأسبوعية	المقرر الدراسي	م
١٠٠	أعمال سنة (٥٠) + تحريري (٥٠)	٦	لغويات	١
١٠٠	أعمال سنة (٥٠) + تحريري (٥٠)	٤	مقال	٢
١٠٠	أعمال سنة (٥٠) + تحريري (٥٠)	٢	ترجمة من العربية	٣
١٠٠	أعمال سنة (٥٠) + تحريري (٥٠)	٦	نصوص	٤
١٠٠	أعمال سنة (٥٠) + تحريري (٥٠)	١	مادة قومية	٥
١٠٠	أعمال سنة (٤٠) + تحريري (٦٠)	٤	لغة عربية	٦
١٠٠	أعمال سنة (٤٠) + تحريري (٦٠)	٣	لغة أجنبية ثانية	٧

الفرقة الثانية

الفصل الدراسي الأول

النهاية العظمى	توزيع درجات الامتحان	عدد الساعات الأسبوعية	المقرر الدراسي	م
١٠٠	أعمال سنة (٥٠) + تحريري (٥٠)	٥	لغويات	١
١٠٠	أعمال سنة (٥٠) + تحريري (٥٠)	٥	مطالعات	٢
١٠٠	أعمال سنة (٥٠) + تحريري (٥٠)	٤	نصوص	٣
ممتدة	أعمال سنة (٥٠) + تحريري (٥٠)	٤	ترجمة إلى العربية	٤
ممتدة	أعمال سنة (٥٠) + تحريري (٥٠)	١	مادة قومية	٥
ممتدة	أعمال سنة (٤٠) + تحريري (٦٠)	٤	لغة عربية	٦
ممتدة	أعمال سنة (٤٠) + تحريري (٦٠)	٣	لغة أجنبية ثانية	٧

الفصل الدراسي الثاني

النهاية العظمى	توزيع درجات الامتحان	عدد الساعات الأسبوعية	المقرر الدراسي	م
١٠٠	أعمال سنة (٥٠) + تحريري (٥٠)	٥	صوتيات	١
١٠٠	أعمال سنة (٥٠) + تحريري (٥٠)	٥	مقال	٢
١٠٠	أعمال سنة (٥٠) + تحريري (٥٠)	٤	ترجمة من العربية	٣
١٠٠	أعمال سنة (٥٠) + تحريري (٥٠)	٤	تاريخ أدب	٤
١٠٠	أعمال سنة (٥٠) + تحريري (٥٠)	١	مادة قومية	٥
١٠٠	أعمال سنة (٤٠) + تحريري (٦٠)	٤	لغة عربية	٦
١٠٠	أعمال سنة (٤٠) + تحريري (٦٠)	٣	لغة أجنبية ثانية	٧

الفرقة الثالثة

الفصل الدراسي الأول

النهاية العظمى	توزيع درجات الامتحان	عدد الساعات الأسبوعية	المقرر الدراسي	م
١٠٠	أعمال سنة (٥٠) + تحريري (٥٠)	٥	لغويات	١
١٠٠	أعمال سنة (٥٠) + تحريري (٥٠)	٤	مقال	٢
١٠٠	أعمال سنة (٥٠) + تحريري (٥٠)	٤	نصوص	٣
ممتدة	أعمال سنة (٥٠) + تحريري (٥٠)	٤	ترجمة إلى العربية	٤
ممتدة	أعمال سنة (٥٠) + تحريري (٥٠)	٤	تاريخ أدب وحضارة	٥
ممتدة	أعمال سنة (٤٠) + تحريري (٦٠)	٤	لغة عربية	٦
ممتدة	أعمال سنة (٤٠) + تحريري (٦٠)	٣	لغة أجنبية ثانية	٧

الفصل الدراسي الثاني

النهاية العظمى	توزيع درجات الامتحان	عدد الساعات الأسبوعية	المقرر الدراسي	م
١٠٠	أعمال سنة (٥٠) + تحريري (٥٠)	٥	صوتيات	١
١٠٠	أعمال سنة (٥٠) + تحريري (٥٠)	٤	مطالعات	٢
١٠٠	أعمال سنة (٥٠) + تحريري (٥٠)	٤	نقد أدبي	٣
١٠٠	أعمال سنة (٥٠) + تحريري (٥٠)	٤	ترجمة من العربية	٤
١٠٠	أعمال سنة (٥٠) + تحريري (٥٠)	٤	تاريخ اللغة الألمانية	٥
١٠٠	أعمال سنة (٤٠) + تحريري (٦٠)	٤	لغة عربية	٦
١٠٠	أعمال سنة (٤٠) + تحريري (٦٠)	٣	لغة أجنبية ثانية	٧

الفقرة الرابعة

الفصل الدراسي الأول

النهائية العظمى	توزيع درجات الامتحان	عدد الساعات الأسبوعية	المقرر الدراسي	م
١٠٠	أعمال سنة (٥٠) + تحريبي (٥٠)	٣	لغويات	١
١٠٠	أعمال سنة (٥٠) + تحريبي (٥٠)	٤	مقال	٢
١٠٠	أعمال سنة (٥٠) + تحريبي (٥٠)	٤	نصوص	٣
ممتدة	أعمال سنة (٥٠) + تحريبي (٥٠)	٤	ترجمة إلى العربية	٤
ممتدة	أعمال سنة (٥٠) + تحريبي (٥٠)	٤	تاريخ أدب وحضارة	٥
ممتدة	أعمال سنة	٢	قاعة بحث ومراجع	٦
ممتدة	أعمال سنة (٤٠) + تحريبي (٦٠)	٤	لغة عربية	٧
ممتدة	أعمال سنة (٤٠) + تحريبي (٦٠)	٣	لغة أجنبية ثانية	٨

الفصل الدراسي الثاني

النهائية العظمى	توزيع درجات الامتحان	عدد الساعات الأسبوعية	المقرر الدراسي	م
١٠٠	أعمال سنة (٥٠) + تحريبي (٥٠)	٣	صوتيات	١
١٠٠	أعمال سنة (٥٠) + تحريبي (٥٠)	٤	مطالعات	٢
١٠٠	أعمال سنة (٥٠) + تحريبي (٥٠)	٤	نقد أدبي	٣
١٠٠	أعمال سنة (٥٠) + تحريبي (٥٠)	٤	ترجمة من العربية	٤
١٠٠	أعمال سنة (٥٠) + تحريبي (٥٠)	٤	تاريخ اللغة الألمانية	٥
١٠٠	أعمال سنة	٢	قاعة بحث ومراجع	٧
١٠٠	أعمال سنة (٤٠) + تحريبي (٦٠)	٤	لغة عربية	٧
١٠٠	أعمال سنة (٤٠) + تحريبي (٦٠)	٣	لغة أجنبية ثانية	٨

برنامج ليسانس اللغة الأسبانية

الفرقة الأولى

الفصل الدراسي الأول

النهاية العظمى	توزيع درجات الامتحان	عدد الساعات الأسبوعية	المقرر الدراسي	م
١٠٠	أعمال سنة (٤٠) + تحرير (٦٠)	٤	مبادئ اللغة الإسبانية (مستوى أول)	١
١٠٠	أعمال سنة (٤٠) + تحرير (٦٠)	٤	قواعد اللغة الإسبانية (نحو و صرف مستوى أول (١))	٢
١٠٠	أعمال سنة (٥٠) + شفوي (٥٠)	٤	محادثة (١)	٣
١٠٠	أعمال سنة (٤٠) + تحرير (٦٠)	٣	مدخل إلى حضارة أسبانيا وأمريكا اللاتينية (١)	٤
١٠٠	أعمال سنة (٥٠) + شفوي (٥٠)	٤	قراءة	٥
ممتدة	أعمال سنة (٤٠) + تحرير (٦٠)	٤	لغة عربية	٦
ممتدة	أعمال سنة (٤٠) + تحرير (٦٠)	٣	لغة أجنبية ثانية	٧

الفصل الدراسي الثاني

النهاية العظمى	توزيع درجات الامتحان	عدد الساعات الأسبوعية	المقرر الدراسي	م
١٠٠	أعمال سنة (٤٠) + تحرير (٦٠)	٤	مبادئ اللغة الإسبانية (مستوى ثان)	١
١٠٠	أعمال سنة (٤٠) + تحرير (٦٠)	٤	قواعد اللغة الإسبانية (نحو و صرف مستوى أول (٢))	٢
١٠٠	أعمال سنة (٥٠) + شفوي (٥٠)	٤	محادثة (٢)	٣
١٠٠	أعمال سنة (٤٠) + تحرير (٦٠)	٣	مدخل إلى حضارة أسبانيا وأمريكا اللاتينية (٢)	٤
١٠٠	أعمال سنة (٥٠) + شفوي (٥٠)	٤	استماع	٥
١٠٠	أعمال سنة (٤٠) + تحرير (٦٠)	٤	لغة عربية	٦
١٠٠	أعمال سنة (٤٠) + تحرير (٦٠)	٣	لغة أجنبية ثانية	٧

الفرقة الثانية

الفصل الدراسي الأول

النهاية العظمى	توزيع درجات الامتحان	عدد الساعات الأسبوعية	المقرر الدراسي	م
١٠٠	توزيع درجـات الامتحان (٤٠) أعمال سنة + (٦٠) تحريري	٤	قواعد اللغة الإسبانية نحو وصرف مستوى ثالث (١)	١
١٠٠	(٥٠) أعمال سنة + (٥٠) شفوي	٤	محادثة	٢
١٠٠	(٤٠) أعمال سنة + (٦٠) تحريري	٢	نصوص	٣
١٠٠	(٤٠) أعمال سنة + (٦٠) تحريري	٢	تراكييب لغوية ومصطلحات دولية (١)	٤
١٠٠	(٥٠) أعمال سنة + (٥٠) تحريري	٤	ترجمة من الاسبانية	٥
١٠٠	(٥٠) أعمال سنة + (٥٠) تحريري	٤	ترجمة من العربية	٦
ممتدة	(٤٠) أعمال سنة + (٦٠) تحريري	٤	لغة عربية	٧
ممتدة	(٤٠) أعمال سنة + (٦٠) تحريري	٣	لغة أجنبية ثانية	٨

الفصل الدراسي الثاني

النهاية العظمى	توزيع درجـات الامتحان	عدد الساعات الأسبوعية	المقرر الدراسي	م
١٠٠	(٤٠) أعمال سنة + (٦٠) تحريري	٤	قواعد اللغة الإسبانية نحو وصرف مستوى ثالث (٢)	١
١٠٠	(٥٠) أعمال سنة + (٥٠) شفوي	٤	محادثة	٢
١٠٠	(٤٠) أعمال سنة + (٦٠) تحريري	٢	نصوص	٣
١٠٠	(٤٠) أعمال سنة + (٦٠) تحريري	٢	تراكييب لغوية ومصطلحات دولية (٢)	٤
١٠٠	(٥٠) أعمال سنة + (٥٠) تحريري	٤	ترجمة من الاسبانية	٥
١٠٠	(٥٠) أعمال سنة + (٥٠) تحريري	٤	ترجمة من العربية	٦
١٠٠	(٤٠) أعمال سنة + (٦٠) تحريري	٤	لغة عربية	٧
١٠٠	(٤٠) أعمال سنة + (٦٠) تحريري	٣	لغة أجنبية ثانية	٨

الفرقة الثالثة

الفصل الدراسي الأول

النهاية العظمى	توزيع درجات الامتحان	عدد الساعات الأسبوعية	المقرر الدراسي	م
١٠٠	(٤٠) أعمال سنة + (٦٠) تحريري	٤	قواعد اللغة الإسبانية نحو وصرف مستوى ثالث (١)	١
١٠٠	(٤٠) أعمال سنة + (٦٠) تحريري	٤	نصوص	٢
١٠٠	(٤٠) أعمال سنة + (٦٠) تحريري	٤	تراكيب لغوية ومصطلحات دولية (٣)	٣
١٠٠	(٥٠) أعمال سنة + (٥٠) تحريري	٤	ترجمة من الإسبانية	٤
١٠٠	(٥٠) أعمال سنة + (٥٠) تحريري	٤	ترجمة من العربية	٥
ممتدة	(٤٠) أعمال سنة + (٦٠) تحريري	٤	لغة عربية	٦
ممتدة	(٤٠) أعمال سنة + (٦٠) تحريري	٣	لغة أجنبية ثانية	٧

الفصل الدراسي الثاني

النهاية العظمى	توزيع درجات الامتحان	عدد الساعات الأسبوعية	المقرر الدراسي	م
١٠٠	(٤٠) أعمال سنة + (٦٠) تحريري	٤	قواعد اللغة الإسبانية نحو وصرف مستوى ثالث (٢)	١
١٠٠	(٥٠) أعمال سنة + (٥٠) تحريري	٤	مقال	٢
١٠٠	(٤٠) أعمال سنة + (٦٠) تحريري	٤	مدخل إلى أدب وحضارة إسبانيا (مستوى أول)	٣
١٠٠	(٥٠) أعمال سنة + (٥٠) تحريري	٤	ترجمة من الإسبانية	٤
١٠٠	(٥٠) أعمال سنة + (٥٠) تحريري	٤	ترجمة من العربية	٥
١٠٠	(٤٠) أعمال سنة + (٦٠) تحريري	٤	لغة عربية	٦
١٠٠	(٤٠) أعمال سنة + (٦٠) تحريري	٣	لغة أجنبية ثانية	٧

الفقرة الرابعة

الفصل الدراسي الأول

النهاية العظمى	توزيع درجات الامتحان	عدد الساعات الأسبوعية	المقرر الدراسي	م
١٠٠	(٤٠) أعمال سنة + (٦٠) تحريري	٤	لغويات اسبانية	١
١٠٠	(٤٠) أعمال سنة + (٦٠) تحريري	٤	مقال	٢
١٠٠	(٥٠) أعمال سنة + (٥٠) تحريري	٤	ترجمة من الاسبانية	٣
١٠٠	(٥٠) أعمال سنة + (٥٠) تحريري	٤	ترجمة من العربية	٤
١٠٠	(٤٠) أعمال سنة + (٦٠) تحريري	٤	مدخل إلى أدب حضارة اسبانيا (مستوى ثاني)	٥
ممتدة	(٤٠) أعمال سنة + (٦٠) تحريري	٤	لغة عربية	٦
ممتدة	(٤٠) أعمال سنة + (٦٠) تحريري	٣	لغة أجنبية ثانية	٧

الفصل الدراسي الثاني

النهاية العظمى	توزيع درجات الامتحان	عدد الساعات الأسبوعية	المقرر الدراسي	م
١٠٠	(٥٠) أعمال سنة + (٥٠) تحريري	٤	تحليل نصوص	١
١٠٠	(٤٠) أعمال سنة + (٦٠) تحريري	٤	تراكييب لغوية ومصطلحات دولية	٢
١٠٠	(٥٠) أعمال سنة + (٥٠) تحريري	٤	ترجمة من الاسبانية	٣
١٠٠	(٥٠) أعمال سنة + (٥٠) تحريري	٤	ترجمة من العربية	٤
١٠٠	أعمال سنة	٤	قاعة بحث	٥
١٠٠	(٤٠) أعمال سنة + (٦٠) تحريري	٤	لغة عربية	٦
١٠٠	(٤٠) أعمال سنة + (٦٠) تحريري	٣	لغة أجنبية ثانية	٧

تتبع هذه الجداول المقررات الدراسية موزعة على الفصول الدراسية وعدد الساعات المُخصصة أسبوعياً لكل مقرر من محاضرات وتطبيقات وساعات امتحان والنهايات العظمى للدرجات .
 هي الامتحانات التحريرية والتطبيقية والاختبارات الشفهية واعمال السنة للحصول على درجة الليسانس
 . ويقتر مجلس الكلية المحتوى العلمي لكل مقرر من مقررات الدراسة بعد تحديدها بواسطة الأقسام المختلفة

قواعد قبول وتحويل الطلاب من الكلية وإليها

أولا : القواعد الخاصة بقبول طلاب الكلية : -

* مادة ١

١- يحدد مجلس الجامعة بعد أخذ رأى مجلس الكلية فى نهاية كل عام جامعى عدد الطلاب من أبناء جمهورية مصر العربية أو غيرهم من الحاصلين على :

(أ) الثانوية العامة بشعبتيها .

(ب) الشهادات المعادلة للتأنيوية العامة ولا يدخل ضمن هذه الشهادات الدبلومات الفنية.

(ج) المؤهلات الجامعية .

٢- يقضى الطالب أربع سنوات ويُمنح من يجتاها بنجاح درجة الليسانس فى الأقسام الآتية :

(أ) اللغة الإنجليزية

(ب) اللغة الألمانية

(ج) اللغة الفرنسية

(د) اللغة الأسبانية

مع إمكانية فتح أقسام أخرى مستقبلاً.

٣- يُشترط لقيده الطالب بالكلية للحصول على درجة الليسانس استيفاء الآتي :

أ - أن يجتاز الطالب اختباراً فى القدرات يتبين منه صلاحيته لمواصلة الدراسة بالكلية .

ب - أن يثبت الكشف الطبى خلوه من الأمراض المعدية وصلاحيته لمتابعة الدراسة وفقاً للقواعد التى يحددها مجلس الجامعة.

ج - أن يكون محمود السيرة حسن السمعة .

د - على كل طالب يُرشح للدراسة بالكلية استكمال إجراءات القيد ولا يجوز أن يقيد الطالب اسمه فى أكثر من كلية فى وقت واحد.

هـ - أن يكون الطالب متفرغاً للدراسة بالكلية.

و- بعد أن يستكمل الطالب إجراءات القيد بما فى ذلك سداد المصروفات الدراسية يُعطى بطاقة جامعية تحمل صورته ويجب تقديم هذه البطاقة فى كل شأن دراسى، ولا يسمح لأى طالب بحضور الدروس والمحاضرات أو تأدية الامتحان إلا إذا كان حاملاً لهذه البطاقة .

ز - لا يجوز إعادة قيد الطالب بالكلية للحصول على شهادة سبق له الحصول عليها .

* التجنيد و علاقته بقيد الطالب :

يقضى قانون الخدمة العسكرية و الوطنية رقم ٥٠٥ لسنة ١٩٥٥ و القوانين المعادلة له و القواعد المنظمة للتجنيد على الا يقيد أى طالب من الطلاب المستعدين و المرشحين للقبول بالكلية اذا جاوز سن ٢٢ سنة للحاصلين على الثانوية العامة أو ما يعادلها فيشترط عدم تجاوز سن ٢٢ سنة من عمره قبل أول شهر سبتمبر من العام الذى يلتحق فيه بالكلية ما لم يتقدم بإحدى الشهادات المنصوص عليها فى المادة ٦٤ من القانون و هى:-

- شهادة الاستثناء من الخدمة العسكرية طبقاً للمادة (٦) من القانون.
- شهادة الإعفاء من الخدمة العسكرية طبقاً للمادة (٧) من القانون.
- شهادة تأدية الخدمة العسكرية موضحاً بها انتهاء مدة الخدمة الإلزامية او الإحالة إلى الاحتياط.

* إجراءات تأجيل التجنيد للطلاب الذين بلغوا سن ١٨ سنة

على الطالب:-

- ١- إحضار نموذج ٢ جند من مكتب البريد (تأجيل تجنيد).
- ٢- إحضار نموذج ٦ جند من مكتب التجنيد بقسم الشرطة التابع له.
- ٣- التقدم بهذه النماذج للموظف المختص عن الفرقة الدراسية المقيدها الطالب لعمل إجراءات تأجيل التجنيد لسن ٢٨ سنة.

– إذا تجاوز الطالب سن ٢٨ سنة فى أول سبتمبر يتم إيقاف قيد الطالب إلى أن يتقدم بإحدى الشهادات المنصوص عليها فى المادة ٦٤ من القانون و المذكورة اعلاه.

ثانياً : القواعد الخاصة بتحويل الطلاب ونقل قيدهم :

*مادة ٢

يتم تحويل ونقل قيد الطلاب من الكليات الأخرى وفقاً للقواعد الآتية :

- ١ – لا يجوز تحويل الطلاب المقيدين بالفرقة الأولى سواء كان ذلك من الكليات أو المعاهد المناظرة إلا إذا كان الطالب حاصلًا على الحد الأدنى للمجموع الذي وصل إليه القبول في الكلية ويتم التحويل بموافقة عميدي الكليتين، أما إذا كان الطالب غير مستوف للحد الأدنى للمجموع فيجوز تحويله لأسباب مرضية معتمدة من القومسيون الطبي العام أو لظروف اجتماعية يقرها رئيس الجامعة بناءً على اقتراح مجلس إدارة الكلية.
- ٢ – يجوز النظر في تحويل الطلاب المقيدين بفرقة أعلى من الفرقة الأولى من الكليات المناظرة إذا وجدت ظروف صحية أو إجتماعية وذلك بموافقة العميدين، ويجوز في هذه الحالة قيد الطالب في فرقة مناظرة للفرقة التي كان مقيداً بها مع تأدية الإمتحان في بعض المواد أو الإعفاء من مواد أخرى طبقاً لخطة الدراسة، وتُحسب ضمن فرص الرسوب المتاحة المدة التي قضاها الطالب الراسب في الفرقة التي ينقل الطالب إلى نظيرها.
- ٣ – يجوز نقل الطالب المنقول إلى فرقة أعلى من الفرقة الأولى بأى من الكليات الجامعية أو من المعاهد غير المناظرة بشرط أن يكون حاصلًا على الحد الأدنى لمجموع الدرجات الذى وصل إليه القبول في سنة حصوله على الثانوية العامة أو السنة الجارية ، أيهما أفضل لصالح الطالب، وذلك بموافقة العميدين، وفي هذه الحالة يكون قيد الطالب في أول فرقة للدراسة بالكلية.

٤ - يُشترط في جميع الحالات ألا يكون الطالب قد استنفذ فرص الرسوب، وألا يكون قد فصل لسبب تأديبي، كما يُشترط تقديم طلب التحويل قبل بدء العام الدراسي.

* مادة ٣

يجوز قيد الطلاب المفضولين لغير سبب تأديبي من الكليات العسكرية أو كليات الشرطة لعدم الصلاحية للحياة العسكرية أو الذين إستنفدوا مرات الرسوب منهم بشرط حصول الطالب على المجموع الكلى والمواد المؤهلة سنة حصوله على الثانوية العامة .

* مادة ٤

يجوز أن يقبل بالكلية الطلاب الذين إستنفدوا مرات الرسوب فى الكليات والمعاهد العالية وفقاً للآتى :
أ - أن يكون الطالب مقيداً فى الكلية فى السنة الدراسية السابقة على السنة التى يتقدم فيها للإلتحاق بالكلية.
ب - أن يكون حاصلاً على شهادة الثانوية العامة أو مايعادلها بمجموع يؤهله للإلتحاق بالكلية فى عام حصوله على تلك الشهادة أو فى عام إلتحاقه بالكلية، أيهما أفضل للطلاب ، ويكون إلتحاق هؤلاء الطلاب بالسنة الأولى مستجدين، وتقدم أوراقهم إلى الكلية ، ويكون قبولهم بموافقة مجلس إدارة الكلية، ويعتمد بقرار من رئيس الجامعة

* مادة ٥

يجوز قيد وإعادة قيد الطلاب فى الحالات التالية :-
أ - الطالب المستجد الذى لم يستكمل إجراءات قيده لعذر مقبول.
ب - الطالب الذى سحب أوراقه وهو مقيد بالكلية وقدم عذراً.
ج - الطالب الذى لم يتقدم لمكتب التنسيق فى سنة حصوله على الثانوية العامة لعذر مقبول وبشرط حصوله على الحد الأدنى للقبول.
د - فى جميع هذه الحالات تعتبر السنة التى تنقضى دون أن يقيد الطالب نفسه عام رسوب ويكون القيد أو إعادة القيد بقرار من رئيس الجامعة أو بموافقة مجلس الكلية على حسب الأحوال .

ثالثاً : الدراسة والإمتحانات

* مادة ٦

- ١- لا يجوز للطلاب أن يبقى فى الفرقة الواحدة أكثر من سنتين دراسيتين.
- ٢- يجوز لمجلس الكلية الترخيص للطلاب الذين قضوا بفرقتهم سنتين فى التقدم إلى الإمتحان من الخارج فى السنة التالية فى المقررات التى رسبوا فيها فيما عدا طلاب الفرقة الأولى.
- ٣- يجوز لمجلس الكلية الترخيص لطلاب الفرقة النهائية وما قبل النهائيةالذين قضوا بفرقتهم سنتين التقدم للإمتحان من الخارج فى السنة التالية فى المقررات التى رسبوا فيها بفرصتين إضافيتين للتقدم من الخارج.
- ٤- وإذا رسب طالب الفرقة النهائية فيما لا يزيد عن نصف عدد مقررات هذه الفرقة بصرف النظر عن المقررات المتخلفة من الفرق السابقة رُخص له الامتحان حتى يتم نجاحه .
- ٥- يُسدد الطالب المتقدم للإمتحان من الخارج الرسوم التى يُقررها مجلس الكلية مقابل خدمات تعليمية .
- ٦- يُنقل الطالب إلى فرقة أعلى إذا كان ناجحاً فى جميع المواد أو راسباً فى مادتين على الأكثر .
- ٧- إذا تخلف الطالب عن دخول الإمتحان بعذر قهرى يقبله مجلس الإدارة فلا يحسب غيابه رسوباً بشرط ألا يزيد التخلف

عن ثلاث فرص متتالية أو متفرقة خلال سنوات الدراسة ،على أن يعتمد مجلس الكلية العذر عن المرتين الاوليتين ويكون اعتماد العذر الثالث لمجلس الجامعة .

مادة ٧

لمجلس إدارة الكلية أن يعفى الطالب من حضور المقررات الدراسية كلها أو بعضها عدا مقررات الفرقة النهائية إذا ثبت أنه حضر مقررات دراسة تعادلها في كلية أو معهد علمي معترف به وللمجلس أن يعفيه من امتحانات النقل كلها أو بعضها إذا ثبت أنه أدى بنجاح امتحانات تعادلها في كلية أو معهد علمي معترف به .

مادة ٩

يحدد مجلس الكلية بناءً على إقتراح الأقسام المختصة نظام التدريب لطلاب الكلية طبقاً لما هو موضح بجداول خطة الدراسة ولا تضاف درجات التدريب إلى مجموع الدرجات وإذا رسب الطالب فيه فإنه يعتبر مادة تخلف .
القواعد الخاصة بتقديرات النجاح

مادة ١٠

يُطبق نظام المجموع التراكمي على الفرقة النهائية طبقاً للتعليمات الصادرة في هذا الشأن ويُقدر نجاح الطالب بأحد التقديرات الآتية :

ممتاز	من ٨٥% فأكثر
جيد جداً	من ٧٥% إلى أقل من ٨٥%
جيد	من ٦٥% إلى أقل من ٧٥%
مقبول	من ٥٠% إلى أقل من ٦٥%

- ويمنح الطالب مرتبة الشرف إذا كان تقديره النهائي امتيازاً أو جيداً وأن لا يكون قد رسب في أي إمتحان تقدم إليه.
أما رسوب الطالب فيقدر بأحد التقديرات الآتية :

ضعيف	من ٣٠% إلى أقل من ٥٠%
ضعيف جداً	من أقل من ٣٠% من مجموع الدرجات

مادة ١١

إذا تضمن الإمتحان في أحد المقررات امتحاناً تحريرياً وآخر شفهيّاً أو عملياً فإن تقدير الطالب في هذا المقرر يتكون من متوسط تقديرات التحريرى والشفوى والعملى ويعتبر الطالب الغائب في الإمتحان التحريرى غائباً في المقرر ولا تُرصد له درجات فيه.

آلية التظلمات

- ١- يتم الإعلان عن آلية و خطوات التظلم للطلبة.
- ٢- يتم تحديد زمن محدد و هو أسبوع من إعلان النتيجة لتقديم التظلمات.
- ٣- يتم جمع التظلمات و مناقشتها و النظر فيها من لجنة الكنترول و الرد عليها، كل على حدة، كتابة.
- ٤- يتم تسليم الرد من خلال سكرتارية الكلية.
- ٥- لا يتم النظر في التظلمات التي يتقدم بها الطالب بعد الوقت المحدد.
- ٦- تنطبق التظلمات على المواد الشفهية و التحريرية.

رابعا : القواعد الخاصة بقيد الطلاب :

- ١ - يجوز إعادة قيد الطالب المستجد الذي لم يستكمل إجراءات قيده أو الطالب الذي يسحب أوراقه وهو مقيد بالصف الأول أو الثانى بعد تسديد رسم إعادة القيد طبقاً لما يحدده مجلس الجامعة المقرر على إنه إذا أعيد قيده فيحسب العام الدراسى السابق ضمن فرص الرسوم المقررة له.
- ٢ - لا يُعتبر الطالب المستجد مقيداً بالكلية إلا إذا كان مُسجداً للرسوم المقررة مقابل الخدمات الخاصة ولا تُعار لهم كتب من الكلية أو تُستخرج لهم إشتراكات فى وسائل النقل العام ولا يُخلى طرفهم أو تُسلم لهم أوراقهم أو تُعطى لهم شهادات من أى نوع ولا تُعلن نتائج إمتحانات هؤلاء الطلاب إلا بعد سداد الرسوم المستحقة عليهم .
- ٢ - تخصص الكلية نسبة لا تقل عن ٥% من حيلة المصروفات لحالات الإعفاء من المصروفات ولا يجوز تخفيض هذه النسبة إلا بموافقة مجلس الجامعة ويكون الإعفاء من المصروفات طبقاً للقواعد التى يضعها مجلس إدارة الكلية آخذاً فى الإعتبار الحالة الإجتماعية والتفوق .
- ٤- لا تُحصل الرسوم مقابل الخدمات الخاصة من الطلاب الذين يؤدون الخدمة الإلزامية وتُحفظ أماكنهم الدراسية بالكلية طوال فترة التجنيد على أنه فى حالة السماح لهم بتأدية الإمتحان نهاية العام يُحصل منهم رسوم الإمتحان المقررة.
- ٥- لا تُحصل الرسوم المقررة من الطلاب الذين يوافق مجلس الكلية أو مجلس الجامعة على تأجيل قيدهم بالكليات لأسباب يُقرها مجلس الكلية ويوافق عليها رئيس الجامعة لحين عودتهم وانتظامهم بالدراسة.

خامسا : متطلبات الحصول على درجة الليسانس :

على الطالب أن ينهي بنجاح الساعات التدريسية المقررة للتخرج .
يجب على الطالب المواظبة على حضور المحاضرات ويحرم الطالب من التقدم للإمتحان النظرى فى المقرر الذى تعدت نسبة غياب الطالب عن ٥٠% من مجموع المحاضرات المقررة عليه . ويحدد ذلك بعد إنذاره بأنه معرض للحرمان من دخول الإمتحانات .
يعتبر الطالب راسبا فى المقررات التى تغيب عنها أو حُرِم من التقدم للإمتحان النظرى إلا اذا قدم عذراً قهرياً يقبله مجلس الكلية ويعتبر الطالب فى هذه الحالة غائباً بعذر مقبول .
تبين الجداول الموضحة فيما بعد توزيع المقررات الدراسية على سنوات الدراسة ومجموع عدد الساعات المخصصة للمحاضرات لكل مقرر دراسى حسب النظام الفصلي .

سادسا : متطلبات الالتحاق بالكلية

صورة تحقيق شخصية (رقم قومى)	* الطلبة المصريون:
أصل شهادة الثانوية العامة أو ما يعادلها.	
أصل شهادة الميلاد.	
(٦) صور شخصية حديثة.	
نموذج (٢ جند) خدمة عسكرية.	* الطلبة الأجانب:
صورة جواز السفر.	
شهادة الثانوية العامة أو ما يعادلها موثقة من السفارة المصرية.	
أصل شهادة الميلاد.	

سابعا : الإجراءات المتبعة لنظام القيد و سداد الرسوم الدراسية بالكلية :

- ١- يتقدم الطالب إلى إدارة شؤون التعليم والطلاب بالكلية بأوراقه المذكورة أعلاه.
- ٢- على الطلاب عمل إجراءات الكشف الطبى بمستشفى الجامعة حسب المواعيد المحددة.
- ٣- يتقدم الطالب إلى الموظف المختص بإدارة شؤون التعليم والطلاب بالكلية لاستخراج إذن سداد الرسوم الدراسية و ذلك بعد مراجعة ملفات الطلاب و نتيجة الكشف الطبى.
- ٤- يتم سداد الرسوم الدراسية المقررة بخزينة الكلية و استلام الإيصالات الدالة على سداد الرسوم الدراسية.

- ٥- يتم تسليم صورة من إيصال السداد إلى:-
الموظف المختص بإدارة شؤون التعليم و الطلاب لتسجيل رقم الإيصال و تاريخ السداد.
و صورة من الإيصال إلى مركز الكمبيوتر بالكلية لاستخراج البطاقة الجامعية مع التصوير للحصول على الصورة الشخصية للطلاب.
- ٦- تعلن قوائم أسماء الطلاب و أرقام الجلوس بلوحة الإعلانات بالكلية.
ثامنا : تمنح جامعة ٦ أكتوبر بناء على توصية مجلس الكلية :
أولا: درجة الليسانس فى الأقسام المختلفة.
ثانيا: فى مجال الدراسات العليا : يسمح لطلاب البحث التسجيل فى جميع التخصصات الأدبية وذلك بناء على اتفاقية التعاون مع جامعة القاهرة.

إعتمدت كلية اللغات والترجمة ووحدة ضمان الجودة بها مجموعة من السياسات التي تضمن بها تحقيق معايير جودة العملية التعليمية

السياسات العامة لكلية اللغات والترجمة والمنبثقة من الرسالة والغايات الاستراتيجية

- ١- سياسة القبول والتحويل بالكلية
- ٢- سياسة التعليم الذاتي القائم على أسلوب حل المشكلات كوسيلة للتعليم معتمدة على تكامل العلوم الإنسانية.
- ٣- سياسة التدريب الصيفي
- ٤- سياسة البرامج الدراسية
- ٥- سياسة تقويم الطلاب والامتحانات
- ٦- سياسة المصادر والتسهيلات المتاحة للتعليم والتعلم
- ٧- سياسة الدعم الطلابي لضمان حسن أداء الطلبة واستمرار التقدم والتفوق للخريجين وسرعة تحسين أداء المتعثرين.
- ٨- سياسات تفاعل الطلاب مع المجتمع
- ٩- سياسة دعم الأنشطة الطلابية واتحاد الطلاب
- ١٠- سياسة الشكاوى والمقترحات
- ١٠- سياسة البحث العلمي
- ١١- سياسة خدمة المجتمع والبيئة
- ١٢- سياسة إعلان المعلومات وتوفيرها بالكلية
- ١٣- سياسة عدم تعارض المصالح

الخدمات الطلابية

أولا : المعامل اللغوية



١. معمل بقاعة رقم ٢١٣٢ سعة ٤٠ كابينة.
٢. معمل بقاعة رقم ٢١٣٥ سعة ٤٠ كابينة.
٣. معمل بقاعة رقم ٢١٣٦ سعة ٤٠ كابينة.

ثانيا : نوادي الانترنت (شبكة المعلومات الدولية)؛



يوجد بالجامعة ثلاثة نوادي للانترنت بالمركز التجاري وسكن الطلاب وسكن الطالبات. ويستطيع الطلاب من خلال هذه النوادي الدخول لشبكة المعلومات بالسعر العادي والمتاح للجميع. بالإضافة إلى توافر خدمة الدعم الفني الدائم في هذه النوادي بالمجان.

ثالثا : المكتبة

أنشأت جامعة ٦ أكتوبر واحدة من أرقى وأضخم المكتبات الجامعية، حيث تضم جميع الأنشطة والخدمات المكتبية والبحثية. روعي فيها استخدام أحدث تقنيات العصر لتصبح منارة إشعاع حضاري وثقافي وتعليمي وبحثي لخدمة



مجتمع الباحثين وطلاب العلم، إضافة إلى خدمة المجتمع. و أنشئت هذه المكتبة في مبني مستقل عن الجامعة بجوار مسجد الحصري بمدينة ٦ أكتوبر ، وعلى بعد حوالى ١٥٠ متر من الحرم الجامعى . تبلغ مساحتها ٩٠٠٠ آلاف متر مربع محاطة بمسطحات خضراء تبلغ مساحتها ٢٠٠٠ متر مربع وتتكون من ثلاث طوابق. وبها أكثر من ٨٥٠٠٠ كتاب سواء باللغة العربية أو اللغات الأجنبية وكتب مرجعية تزيد عن ١٥٠٠ كتاب وبها أكثر من ٢٠٠ دورية . والجامعة مشتركة فى أكثر من ٤٥٠٠ دورية الكترونية وبها أكثر من ٦٠٠٠٠ كتاب الكترونى و ٥٠٠٠ كتاب على اقراص مدمجة، CD.

الطابق الأرضي:

- تبلغ مساحته ٢٠٠٠ م^٢ (عدد ٩ قاعات) ومخصص كمركز ثقافي لخدمة المجتمع من خلال:
1. صالة الحضارات والتي تحتوي علي عدد كبير من الجداريات والصور الزيتية ونماذج من بعض المقتنيات المتحفية والأثرية.
 2. المدخل الرئيسي صمم علي جدرانه من الداخل والخارج مجموعة من الفنون تعبر عن دور كليات، ومعاهد جامعة 6 أكتوبر في خدمة العلم.
 3. قاعة عمالقة الفكر والأدب في المجتمع المصري (توفيق الحكيم ونجيب محفوظ). حيث تحتوي القاعتان الرئيسيتان علي بعض المقتنيات المادية الشخصية والمؤلفات الإبداعية الخاصة بهما.
 4. قاعتين كبيرتين مجهزتين بأحدث الوسائل والتجهيزات لخدمة عقد الندوات والمؤتمرات والاحتفالات الكبرى في المكتبة بالإضافة إلي قاعتين للتدريس وورش العمل.
 5. قاعة المكتبة العامة والتي تحتوي علي الكتب والمراجع العامة التي تخدم شتى التخصصات.
 6. كما يحتوي الطابق الأرضي علي مكتب العلاقات العامة ومكتب الأمن الواقع في المدخل الخارجي للمكتبة.

الطابق الأول (علوي):

وتبلغ مساحته ٢٠٠٠ م^٢ (عدد ١٠ قاعات) مخصص للمكتبة العلمية والتكنولوجية، تضم العديد من الكتب والمراجع الهامة والحديثة في شتي مجالات العلوم البحتة والتطبيقية، والمقتنيات فيها مرتبة ترتيباً موضوعياً مصنفاً تبعاً لنظام تصنيف ديوي العشري الأمريكي. كما يحتوي الطابق الأول علي قاعة للإطلاع كبرى. بالإضافة إلي المكتبة الالكترونية (الرقمية).

الطابق الثاني (علوي):

- وتبلغ مساحته ٢٠٠٠ م^٢ (عدد ١٠ قاعات) في شتي تخصصات الجامعة :
- ◀ مكتبة العلوم الإنسانية والاجتماعية والفضول التطبيقية تقع في ثلاث قاعات تحتوي علي عدد كبير من الكتب الأجنبية الهامة والحديثة في شتي المجالات.
 - ◀ مكتبة الوسائل السمعية والبصرية وهي عبارة عن معلمين مجهزين بالأجهزة التي تدعم البرامج الدراسية والأنشطة التعليمية والمشروعات البحثية بالجامعة.
 - ◀ قاعة الاجتماعات بالمكتبة.
 - ◀ قاعة الضنون لإقامة المعارض.
 - ◀ قاعة إطلاع كبرى.
 - ◀ حجرات إدارة المكتبة.
- الخدمات التي تقدمها المكتبة :
- خدمة الإطلاع الداخلي.
 - خدمة الإعارة الخارجية.
 - خدمة التصوير والاستنساخ.
 - خدمة البحث الآلي في قواعد البيانات.

- خدمة الإحاطة الجارية .
- خدمة إقامة المحاضرات والندوات العلمية والثقافية .
- خدمة تنظيم المعارض الفنية والمعارض المتخصصة .
- خدمات مرجعية (الرد على الأسئلة والاستفسارات) .
- خدمة إقامة المؤتمرات العلمية

مواعيد المكتبة:

تعمل المكتبة طوال أيام الأسبوع عدا الجمعة والعطلات الرسمية .
تليفون: ٢٨٣٧٦٢٨٠ / ٢٨٣٧٦٢٨٤ (٠٠٢٠٢) / ٢٨٣٧٦٢٨٠ (٠٠٢٠٢)
فاكس: ٢٨٣٧٦٢٨٠ (٠٠٢٠٢)
www.o6u.edu.eg البريد الإلكتروني : soul@o6u.edu.eg

رابعا : الفندق

الإقامة :

توفر جامعه ٦ أكتوبر للطلاب المغتربين والوافدين (طلاب وطالبات) الذين يرغبون في الإقامة بالجامعة فرصة الإقامة الكاملة في فندقي جامعة ٦ أكتوبر الذين تشرف عليهما كلية السياحة والفنادق بالجامعة. ولقد تم تقييم الخدمة بهاتين الفندقين على نفس مستوي فنادق أربع نجوم .
ويقع فندق الطالبات داخل الحرم الجامعي ويضم ٢٦٢ غرفة مزدوجة وفردية ، وبه مطعم للطالبات وقاعات استقبال ، إضافة لصاله طعام لكبار الزوار (VIP) . كما تتوفر خدمة الانترنت بالغرف. وبالفندق مطبخ بطاقة إجمالية ٥٠٠٠ وجبة في اليوم ، إضافة إلى مغسلة بطاقة ٤٥٠ كيلو في اليوم.
أما فندق الطلبة فيقع بجوار المكتبة ويضم ٢٣١ غرفة مزدوجة وفردية ، إضافة إلى مطعم وقاعات استقبال وخدمة الإنترنت بالغرف، وبالفندق مطبخ بطاقة إجمالية ٥٠٠٠ وجبة يوميا .

خامسا : المركز الطبي والرعاية الطبية

توفر جامعه ٦ أكتوبر لطلابها الرعاية الطبية المتكاملة التي تقدم من خلال العيادات الطبية المجهزة والخدمات الطبية المتنقلة. ويقوم أطباء متخصصون باستقبال الحالات الطارئة. ويضم هذا الصرح الطبي الكبير ، ٣٢٠ سريراً ، يُخصص جزء منها للأغراض التعليمية لطلبة كليات المجموعة الصحية والجزء الباقي للعلاج الإقتصادي للجمهور . وتضم المستشفى أيضاً عيادات خارجية مجهزة بأحدث الأجهزة التشخيصية والعلاجية ، وتشمل جميع التخصصات، بما في ذلك عمليات القلب المفتوح والرعاية المركزة ورعاية الشرايين التاجية وقسطرة القلب التداخلية، كما تضم المستشفى قسماً للكلية الصناعية ، وقسماً للأشعة ، وقسماً للطوارئ يعمل على مدار اليوم.
ويرتقى المستشفى التعليمي الجامعي بالمستوى الدولي، وذلك من خلال الجهود المبذولة ومن خلال التعاون مع

اللجنة المشتركة للشؤون الدولية والتي تتعاون معها جامعة ٦ أكتوبر خلال الخمس سنوات الأخيرة، للارتقاء بمستوى جودة الخدمات الطبية بما يوافق المعايير الدولية للمستشفيات.

سادسا : المتحف التعليمي

و يعد المتحف التعليمي نموذج للمتاحف الجامعية من حيث البناء وطريقة العرض والقطع الأثرية المختارة للتدريس. و هذا المتحف مبني على طريقة العرض المتحفي المفتوح والمغلق : حيث استخدمت حديقة الجامعة كمتحف مفتوح ، كما يوجد أيضاً متحف مغلق ومقسم حسب العصور التاريخية المختلفة .

سابعا : صندوق التكافل

برنامج التكافل الاجتماعي :

تقدم جامعة ٦ أكتوبر برامج مالية متميزة تشمل المنح الدراسية وتقديم القروض. وقد وضعت جامعة ٦ أكتوبر هذه البرامج المالية بشكل متميز لتصب في النهاية في خدمة الطالب ولكي توفر لهم الفرصة لتكملة مراحل التعلم في حالة حدوث مشاكل اجتماعية أو مالية لأولياء أمورهم.

ثامنا : إدارة العلاقات الثقافية الدولية والمحلية

الهدف من إنشائها هو تزويد طلاب جامعة ٦ أكتوبر بأرقى الخدمات التعليمية المتميزة والتي تتساوى مع مثيلاتها من الجامعات الأكثر تميزا في الخارج. ولقد أنجزت أهدافا من خلال عقد و تنشيط اتفاقيات التعاون بين جامعة ٦ أكتوبر وجامعات متميزة في الخارج والداخل في الولايات المتحدة الأمريكية، و المملكة المتحدة، وفرنسا، وأسبانيا، والسويد، وألمانيا، وبولندا، والنمسا ، الخ.

كما تقوم الإدارة بالتنسيق مع جميع كليات الجامعة في تجهيز المؤتمرات الدولية والبرامج التدريبية الصيفية وكذلك تبادل الزيارات بين الأساتذة والخبراء والمتخصصين من جميع أنحاء العالم للاطلاع على آخر التطورات في مجال التعليم والتدريب على المستوى الإقليمي والوطني والدولي. كما تساهم في توفير فرص تدريبية خارج وداخل الوطن لطلاب الجامعة مما يثري العملية التعليمية ويربط طلاب الجامعة بعلاقات أكاديمية وثقافية مع أقرانهم من دول العالم المختلفة.

وتمشيا مع التدريب واستراتيجيات العمالة وسياساتها، فإن جامعة ٦ أكتوبر عقدت " يوم التوظيف " حيث يشترك به أكثر من ٤٥ شركة دولية، وخططت جامعة ٦ أكتوبر لجعل يوم التوظيف حدثا سنويا يقدم من خلاله فرص توظيف وتدريب للطلاب في كافة التخصصات التي تقدمها الجامعة.

تاسعا : مركز ضمان الجودة والاعتماد

يعني المركز بنشر ثقافة الجودة ورفع الوعي في مجتمع الجامعة بأهمية آليات توكيد الجودة . و يسعى لتهيئة كليات الجامعة لمرحلة التطوير وصولا إلى ضمان الجودة ، والتحقق من أن المناهج التعليمية تحقق أهدافها المرجوة ، والتأكد من أن المعايير الأكاديمية مستمدة من رسالة جامعة السادس من أكتوبر. إضافة إلى تطوير ومتابعة الأداء الأكاديمي لأعضاء هيئة التدريس والهيئة المعاونة لهم.

عاشرا مركز التميز للتدريب والتنمية البشرية

يطمح هذا المركز إلى الارتقاء بمستوى الأداء للأفراد بدءاً باكتساب المهارات والقدرات وصولاً إلى أقصى مستوى من التميز والكفاءة العالية. ويقدم المركز برامج ودورات تدريبية متخصصة وشهادات مهنية معتمده للعاملين في قطاعات المجتمع المختلفة (برامج محاسبية ومالية - برامج خاصة بالبنوك - برامج التسويق - برامج التسويق والدعاية والإعلان - برامج للتدريب الدبلوماسي - برامج تقنية وهندسية - برامج إنسانية واجتماعية - برامج صحية وطبية - برامج الفوتوغرافيا والسينما والتليفزيون - برامج التصميم الداخلي والأثاث). وغيرها من برامج التميز للطلاب ، وبرامج القيادة وأعضاء هيئة التدريس .
تلك البرامج المتميزة التي تهدف إلي تطوير وتنمية البحث العلمي وتفعيل دور الجامعة على الصعيد المحلي والإقليمي والدولي .

حادي عشر : رعاية الشباب و العلاقات العامة

ورغبة من الجامعة في تقديم مواهب رياضية تسهم في إنجازات مصر في المجال الرياضي نجدها قد اهتمت بإعداد الملاعب الرياضية المجهزة بالإضافة لقاعات التأهيل الرياضي المتميز.

ثاني عشر : إدارة الوافدين

تعمل هذه الإدارة على مساعدة الطلاب و الطالبات الوافدين و الذين يحملون أكثر من ٤٢ جنسية عربية وأجنبية ، و الذين يشكلون ثلث عدد الطلاب بالجامعة ، في التسجيل بكليات الجامعة المختلفة كل حسب رغبته. وكذلك تساعد الطلبة الوافدين في حل أي مشكلة تقابلهم . و عقد لقاءات دورية مع المحققين الثقافيين بالسفارات المختلفة كل حسب جنسيته، لتذليل أي عقبات لهم .

ثالث عشر: النقل

تمتلك الجامعة " أسطول " يحتوي على أكثر من ٨٠ سيارة تكفل لطلابها خدمة الانتقال بسهولة ويسر من وإلى الجامعة ، في جميع أنحاء القاهرة .

رابع عشر: البرجولا والمول (المركز التجاري)

مجمع المطاعم ومركز الخدمات الجامعية يوجد بحرم الجامعة مجمع للمطاعم المختلفة إضافة إلي مركز للخدمات الطلابية الجامعية.
ولد هذا الصرح الأكاديمي عملاً واستمر متميزاً، ويستحق أن يتبوأ بجدارة ريادة التعليم الجامعي الخاص في مصر لأنه يسعى دائماً إلى الحفاظ على تميزه بمزيد من الجهد والعمل واضعاً نصب عينيه أن رسالته هي:

دليل الطالب إعداد : مدير وحدة ضمان الجودة بكلية اللغات و الترجمة

مراجعة : عميد الكلية

وسائل إتصال الطالب بالكلية

* البريد الإلكتروني للكلية : lang@o6u.edu.eg

* الفاكس المباشر للكلية : ٣٨٣٥٤٢٨٠

* التليفون المباشر للكلية : ٣٨٣٥٤٢٨٠

للإتصال بجامعة ٦ أكتوبر

كود جمهورية مصر العربية : (٠٠٢ ٠٢)

* العنوان :

جامعة ٦ أكتوبر - مصر - مدينة ٦ أكتوبر - المحور المركزي قطعة ١/١ ، محافظة

الجيزة، جمهورية مصر العربية

* تليفونات الجامعة: ٣٨٣٥٥٢٧٩ ، ٣٨٣٥٥٢٧٧ ، ٣٨٣٥٥٢٧٦ ، ٣٨٣٥٥٢٧٥

* موقع الإلكتروني : www.o6u.org/www.o6u.edu.eg

* مكتب رئيس الجامعة : تليفون : ٣٨٣٥٣٢٧٠ / فاكس : ٣٨٣٥٤٢٧٢

* إدارة العلاقات الثقافية الدولية والمحلية : تليفون : ٣٨٣٥٣٩٨٧ / فاكس : ٣٨٣٥٣٩٨٧

: بريد الإلكتروني * ilca@o6u.edu.eg

* مكتب الالتحاق بالجامعة : تليفون : ٩ / ٨ / ٧ / ٦ / ٣٨٣٥٥٢٧٥

: فاكس : ٣٨٣٥٣١٦٧- ٣٨٣٥٣١٦١

: adminoct@o6u.edu.eg

بريد الكتروني :

* السنترال : ٣٨٣٦٢١٤٢ - ٣٨٣٦٢١٥٢ - ٣٨٣٤٥٢٧٣

